



ΙΔΡΥΜΑ ΟΙΚΟΝΟΜΙΚΩΝ & ΒΙΟΜΗΧΑΝΙΚΩΝ ΕΡΕΥΝΩΝ
FOUNDATION FOR ECONOMIC & INDUSTRIAL RESEARCH

Τ. Καρατάσου 11, 117 42 Αθήνα, Τηλ.: 210 92 11 200-10, Fax: 210 92 33 977, www.iobe.gr
11 T. Karatassou Str., 117 42 Athens, Greece, Tel.: (+30) 210 92 11 200-10, Fax: (+30) 210 92 33 977

Δείκτες κόστους αποζημιώσεων μακροχρόνιων ασφαλιστικών νοσοκομειακών προγραμμάτων

Νίκος Βέττας

Γενικός Διευθυντής

Ίδρυμα Οικονομικών και Βιομηχανικών Ερευνών (IOBE)

Καθηγητής Οικονομικών

Οικονομικό Πανεπιστήμιο Αθηνών

nvettas@aueb.gr

Συνέδριο Υγείας Ένωσης Αναλογιστών Ελλάδος
Αθήνα, 7 Δεκεμβρίου 2018



ΠΙΝΑΚΑΣ VII. Μηνιαίοι υποδείκτες ομάδων, υπο-ομάδων ΔΤΚ έτους 2018 (Έτος βάσης: 2009=100,0)

ΕΤΟΣ: 2018

COICOP προηγούμενη ταξινόμηση	COICOPS νέα ταξινόμηση	Είδη - Υποομάδες - Ομάδες	Σταθμίσεις ΕΟΠ-16 (%)	ΔΕΚ-2017
ΟΜΑΔΑ 6: ΥΓΕΙΑ				
0611	0611	ΦΑΡΜΑΚΕΥΤΙΚΑ ΠΡΟΪΟΝΤΑ	24.22	83.93
xxx	06121	ΤΕΣΤ ΕΓΚΥΜΟΣΥΝΗΣ ΚΑΙ ΜΗΧΑΝΙΚΑ ΑΝΤΙΣΥΛΛΗΠΤΙΚΑ ΜΕΣΑ	0.27	100.00
xxx	06129	ΆΛΛΑ ΙΑΤΡΙΚΑ ΠΡΟΪΟΝΤΑ	1.19	100.00
0612	0612	ΙΑΤΡΙΚΑ ΠΡΟΪΟΝΤΑ	1.46	116.49
xxx	06131	ΔΙΟΡΘΩΤΙΚΟΙ ΦΑΚΟΙ ΚΑΙ ΦΑΚΟΙ ΕΠΑΦΗΣ	0.62	92.08
06130006	06132	ΑΚΟΥΣΤΙΚΑ ΒΑΡΗΚΟΪΑΣ	0.11	99.08
xxx	06139	ΆΛΛΕΣ ΘΕΡΑΠΕΥΤΙΚΕΣ ΣΥΣΚΕΥΕΣ ΚΑΙ ΕΞΟΠΛΙΣΜΟΣ	0.33	96.20
0613	0613	ΘΕΡΑΠΕΥΤΙΚΕΣ ΣΥΣΚΕΥΕΣ ΚΑΙ ΕΞΟΠΛΙΣΜΟΣ	1.06	91.04
061	061	ΦΑΡΜΑΚΑ-ΦΑΡΜΑΚΕΥΤΙΚΑ ΠΡΟΪΟΝΤΑ-ΘΕΡΑΠΕΥΤΙΚΕΣ ΣΥΣΚΕΥΕΣ	26.74	86.92
06210001	06211	ΥΠΗΡΕΣΙΕΣ ΓΕΝΙΚΩΝ ΙΑΤΡΩΝ	2.79	85.08
xxx	06212	ΥΠΗΡΕΣΙΕΣ ΙΑΤΡΩΝ ΕΙΔΙΚΟΤΗΤΑΣ	5.39	98.72
xxx	0621	ΙΑΤΡΙΚΕΣ ΥΠΗΡΕΣΙΕΣ	8.19	96.75
0622	0622	ΟΔΟΝΤΙΑΤΡΙΚΕΣ ΥΠΗΡΕΣΙΕΣ	9.90	93.69
0623	06231	ΥΠΗΡΕΣΙΕΣ ΙΑΤΡΙΚΩΝ ΕΡΓΑΣΤΗΡΙΩΝ	3.81	75.93
06210006	06239	ΆΛΛΕΣ ΠΑΡΑΙΑΤΡΙΚΕΣ ΥΠΗΡΕΣΙΕΣ	1.21	92.06
xxx	0623	ΠΑΡΑΙΑΤΡΙΚΕΣ ΥΠΗΡΕΣΙΕΣ	5.02	88.13
062	062	ΙΑΤΡΙΚΕΣ, ΟΔΟΝΤΙΑΤΡΙΚΕΣ & ΠΑΡΑΙΑΤΡΙΚΕΣ ΥΠΗΡΕΣΙΕΣ	23.11	89.27
06301	06301	ΝΟΣΟΚΟΜΕΙΑ & ΚΛΙΝΙΚΕΣ	24.01	124.80
06302	06302	ΑΠΟΚΛΕΙΣΤΙΚΗ ΝΟΣΟΚΟΜΑ	0.16	82.94
063	063	ΝΟΣΟΚΟΜΕΙΑΚΗ ΠΕΡΙΘΑΛΨΗ	24.17	119.98
06	06	ΥΓΕΙΑ	74.02	96.59
ΟΜΑΔΑ 7: ΜΕΤΑΦΟΡΕΣ				
0711	07111	ΑΥΤΟΚΙΝΗΤΑ ΚΑΙΝΟΥΡΓΙΑ	11.51	90.50
xxx	07112	ΑΥΤΟΚΙΝΗΤΑ ΜΕΤΑΧΕΙΡΙΣΜΕΝΑ	11.55	83.61
0711	0711	ΑΓΟΡΑ ΑΥΤΟΚΙΝΗΤΩΝ	23.05	83.65

Ο Δείκτης Τιμών Υγείας (ΔΤΥ) της ΕΛΣΤΑΤ

χρησιμοποιείται ενίοτε για την παρακολούθηση του κόστους αποζημιώσεων των ασφαλιστικών νοσοκομειακών προγραμμάτων

* IOBE (2017), Ο Δείκτης Τιμών Υγείας της ΕΛ.ΣΤΑΤ. και το κόστος της Ιδιωτικής Ασφάλισης Υγείας

Ο ΔΤΥ αποτελεί μέρος του Γενικού Δείκτη Τιμών Καταναλωτή, ο οποίος έχει σχεδιαστεί να αποτυπώσει την εξέλιξη του κόστους ενός αντιπροσωπευτικού καλαθιού καταναλωτικών αγαθών

Ο ΔΤΥ δεν είναι κατάλληλος για την παρακολούθηση του κόστους αποζημιώσεων της ιδιωτικής ασφάλισης υγείας

Αποτυπώνει μόνο την εξέλιξη των τιμών

- Δεν περιλαμβάνει τον όγκο κατανάλωσης ιατρικών υπηρεσιών

Περιλαμβάνει ιατρικές υπηρεσίες και προϊόντα που δεν καλύπτονται από την ιδιωτική ασφάλιση υγείας

- Παραδείγματα υπηρεσιών: οδοντιατρικές και οφθαλμιάτρου
- Παραδείγματα προϊόντων: φαρμακευτικά

Δεν γίνεται διάκριση μεταξύ δημόσιων και ιδιωτικών νοσοκομείων

- Οι αποζημιώσεις από τα προγράμματα ιδιωτικής ασφάλισης αφορούν κυρίως στα ιδιωτικά νοσοκομεία

Η χρήση της υψηλής τεχνολογίας εντοπίζεται κυρίως στις ιδιωτικές κλινικές

- Παραδείγματα: μηχανήματα υψηλής τεχνολογίας, σύγχρονος ιατρικός εξοπλισμός και νέοι μέθοδοι ιατρικών εξετάσεων

Σκοπός της μελέτης

Σχεδιασμός και υπολογισμός δεικτών παρακολούθησης του κόστους αποζημιώσεων των ατομικών νοσοκομειακών προγραμμάτων για τις ασφαλιστικές επιχειρήσεις

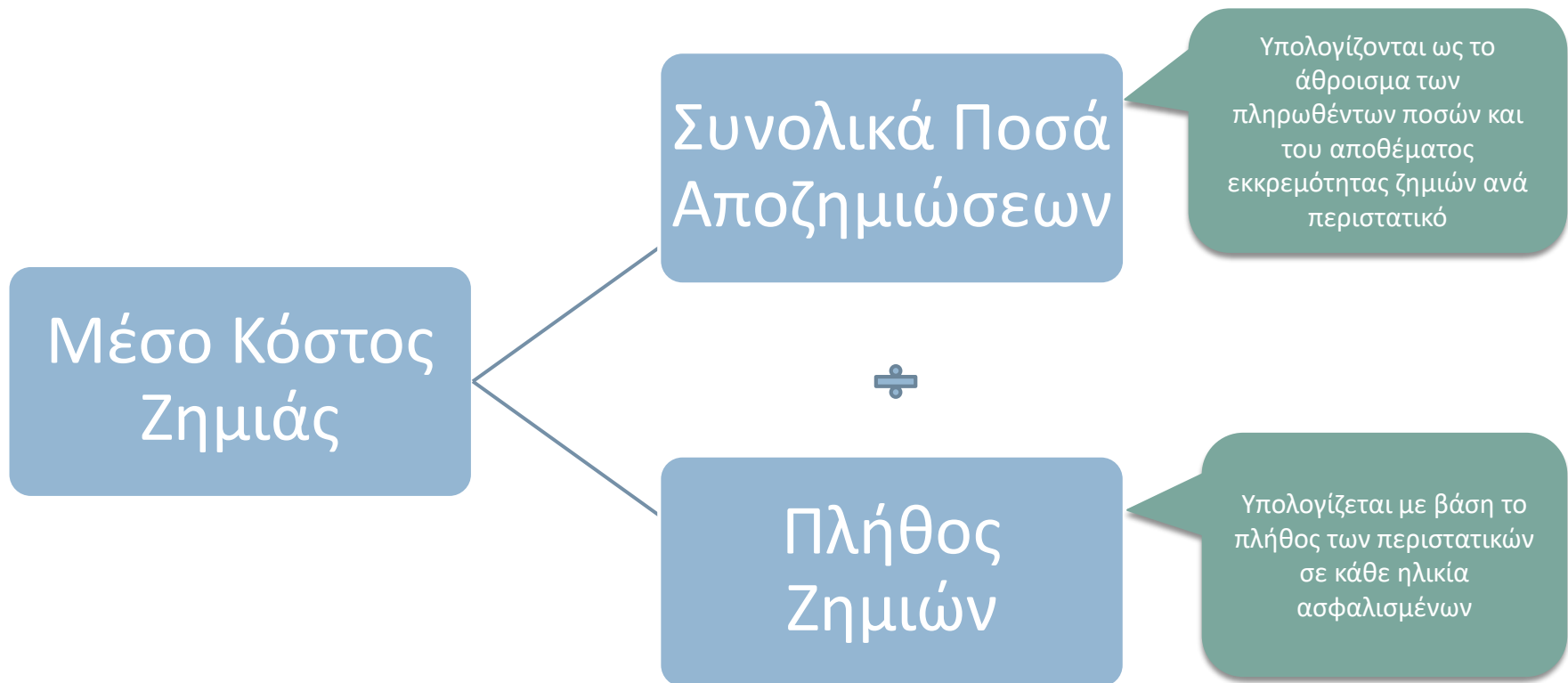
- Οι δείκτες μετρούν τις μεταβολές της μέσης δαπάνης υγείας (αποζημιώσεις που καταβάλλουν οι ασφαλιστικές εταιρίες)
- Ο υπολογισμός των δεικτών υγείας αφορά μόνο τα προγράμματα εγγυημένης ανανεωσιμότητας (guaranteed renewable)

Η δημιουργία δεικτών παρακολούθησης του κόστους αποζημιώσεων των νοσοκομειακών προγραμμάτων συνεισφέρει στην ενίσχυση της διαφάνειας στην ασφαλιστική συμβατική σχέση

1. Μεθοδολογική προσέγγιση

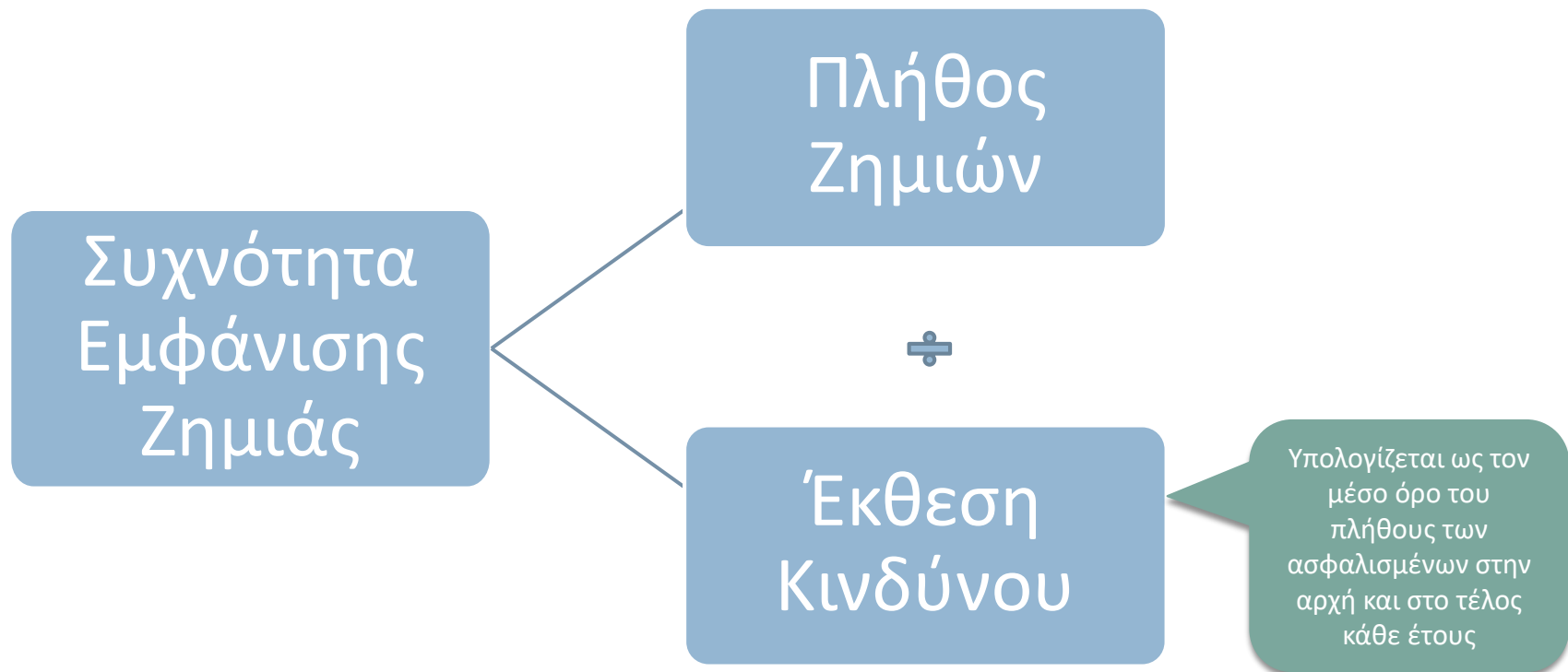
Το μέσο κόστος ζημιάς προκύπτει από τη διαίρεση των συνολικών ποσών αποζημιώσεων με το πλήθος ζημιών

Υπολογισμός του μέσου κόστους ζημιάς ανά ηλικία



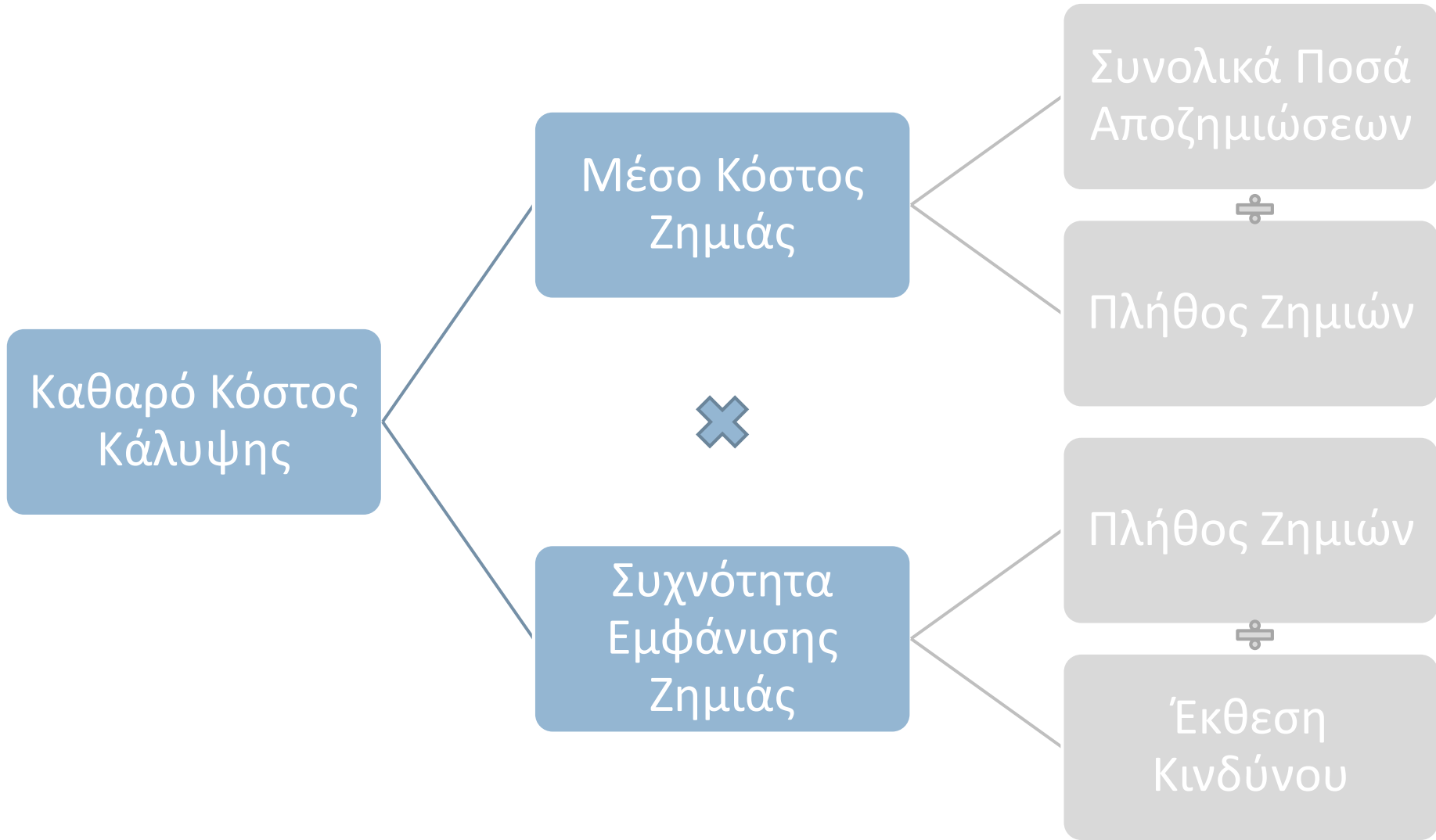
Για τον υπολογισμό του κόστους ζημιάς ανά ασφαλιστική κάλυψη, πρέπει να ληφθεί υπόψη και η συχνότητα ζημιών

Υπολογισμός της συχνότητας εμφάνισης ζημιάς ανά ηλικία

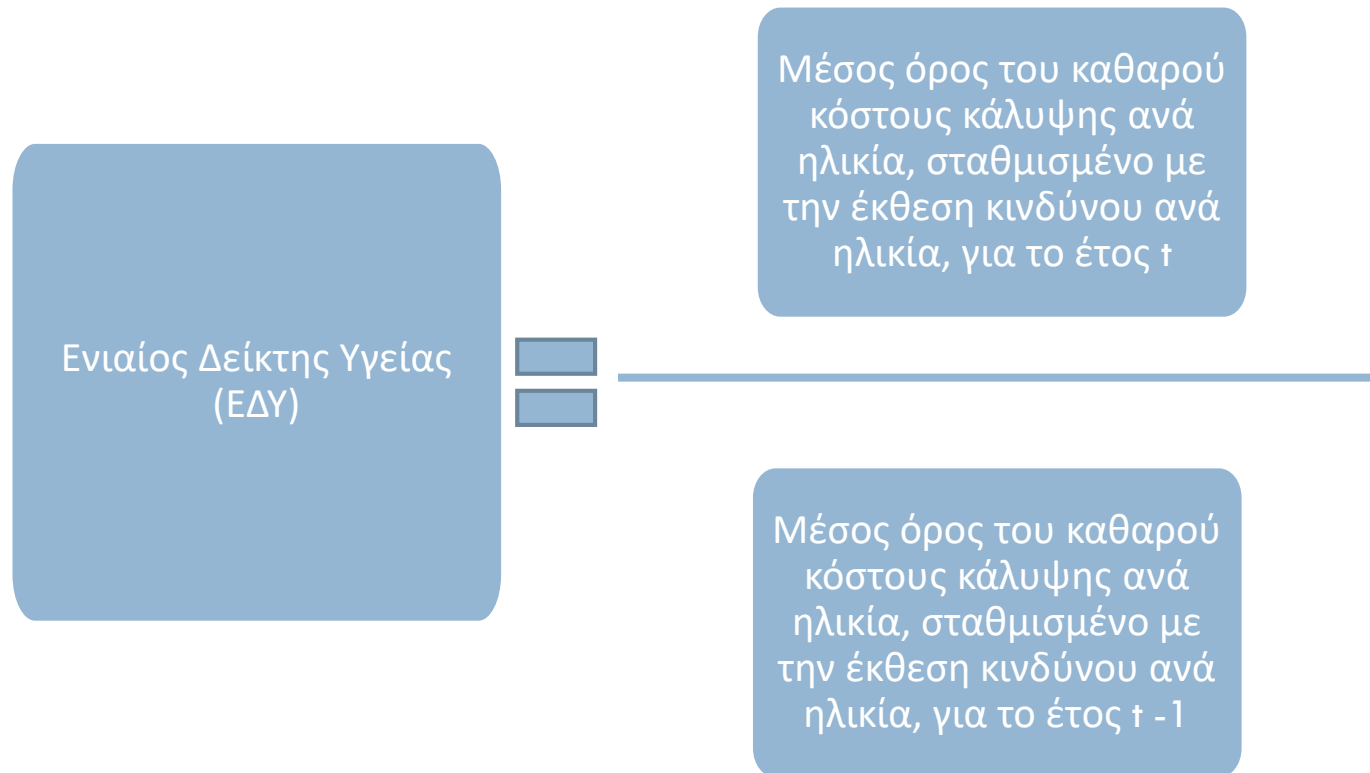


Το καθαρό κόστος κάλυψης ανά ηλικία επηρεάζεται τόσο από το μέσο κόστος όσο και από τη συχνότητα εμφάνισης ζημιάς

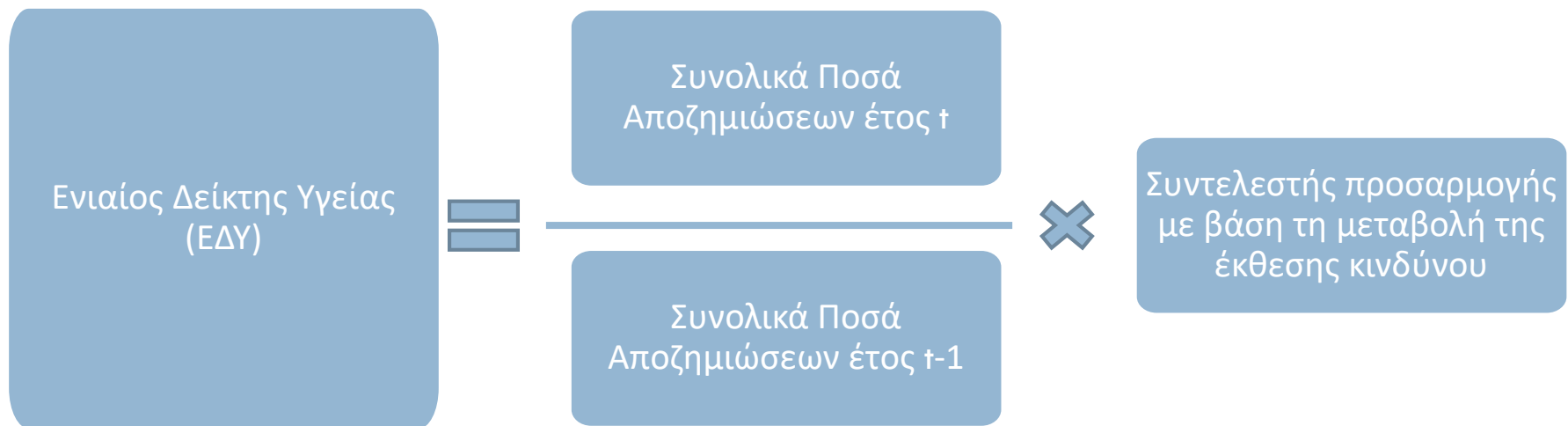
Υπολογισμός του καθαρού κόστους κάλυψης ανά ηλικία



Η μεταβολή του καθαρού κόστους κάλυψης, σταθμισμένου με την έκθεση κινδύνου, προσδιορίζει τον ενιαίο δείκτη υγείας



Προκύπτει και ως η μεταβολή των συνολικών ποσών αποζημιώσεων, με προσαρμογή για τη μεταβολή της έκθεσης κινδύνου



Για να υπολογιστούν αυτά τα μεγέθη, επεξεργάστηκαν 4,4 εκ. εγγραφές ασφαλισμένων & 605 χιλ. εγγραφές αποζημιώσεων

14

ασφαλιστικές
εταιρείες

4.395.328

εγγραφές
ασφαλισμένων

605.371

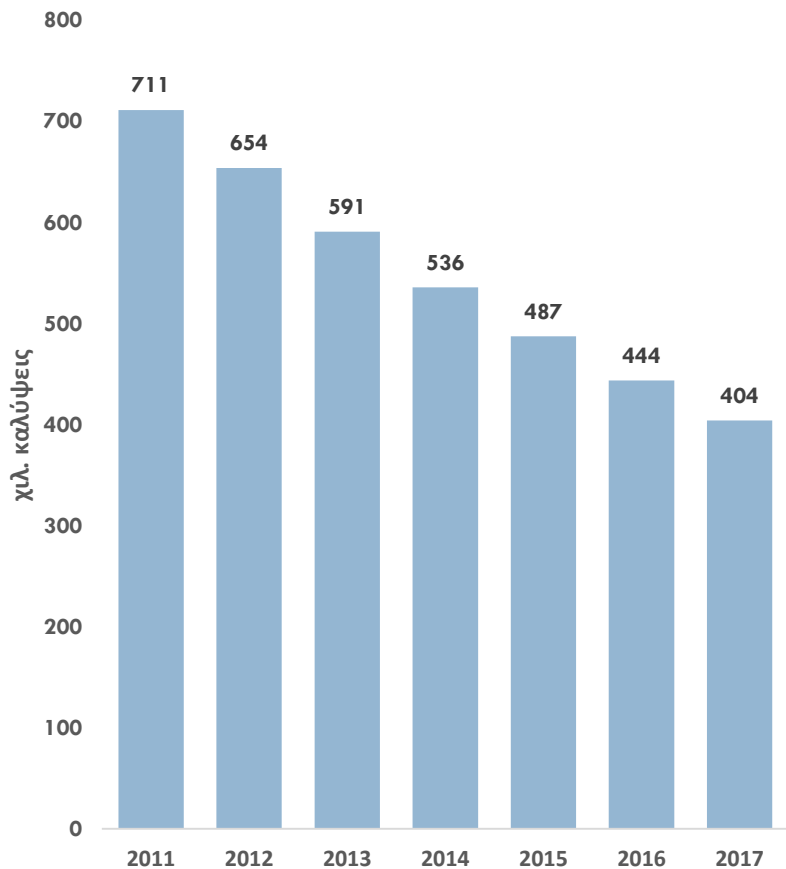
εγγραφές
αποζημιώσεων

Περίοδος:
2011-2017

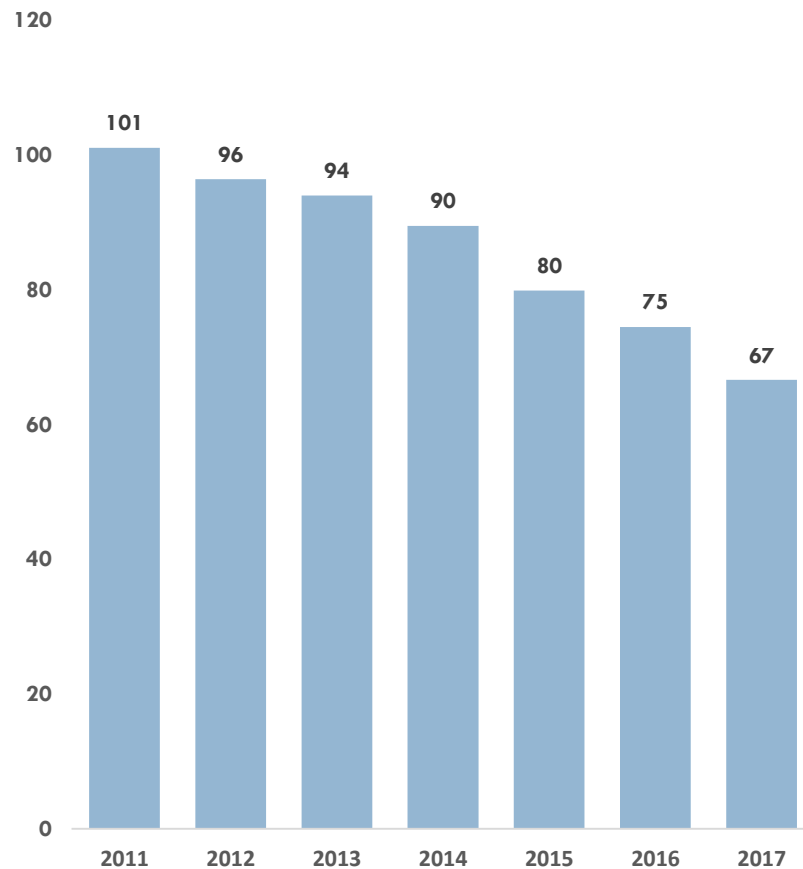
2. Αποτελέσματα

Το χαρτοφυλάκιο νοσοκομειακών προγραμμάτων εγγυημένης ανανεωσιμότητας μειώνεται διαχρονικά

Έκθεση κινδύνου ανά έτος



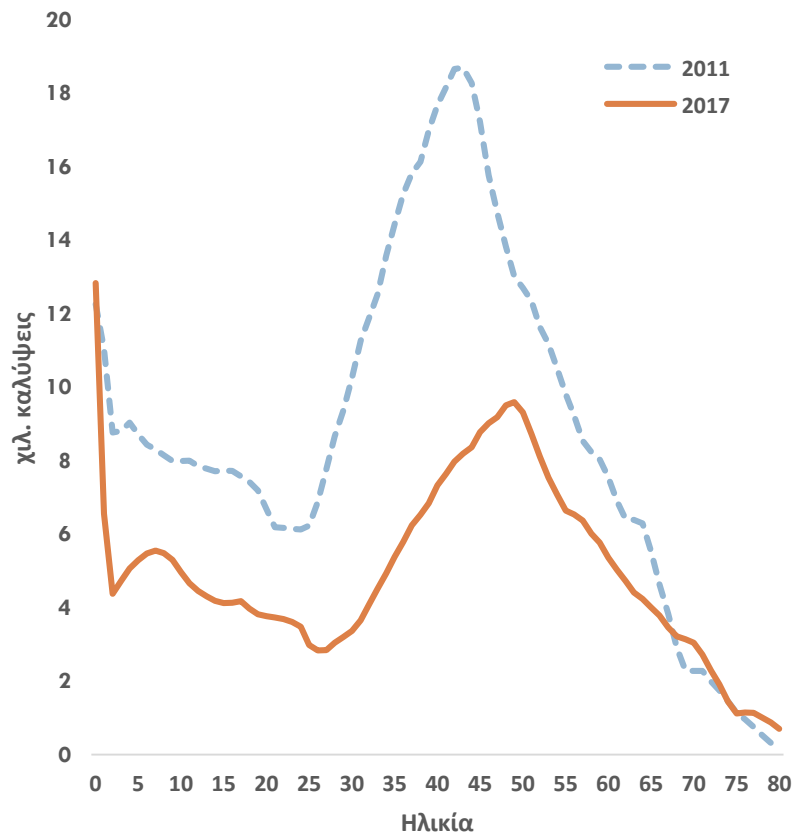
Πλήθος ζημιών ανά έτος (χιλ.)



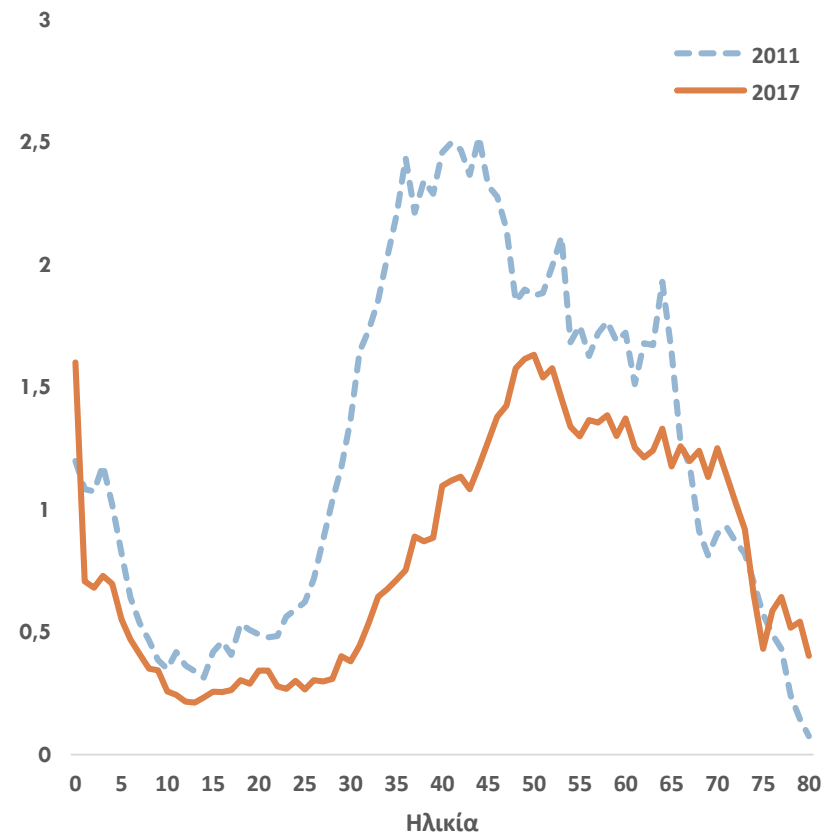
Η έκθεση κινδύνου και το πλήθος ζημιών ανά έτος είναι χαμηλότερα κατά 43,2% και 34,1% αντίστοιχα το 2017 σε σχέση με το 2011

Η μείωση αφορά τις περισσότερες ηλικίες, με εξαίρεση τις ηλικίες άνω των 67 ετών

Έκθεση κινδύνου ανά ηλικία



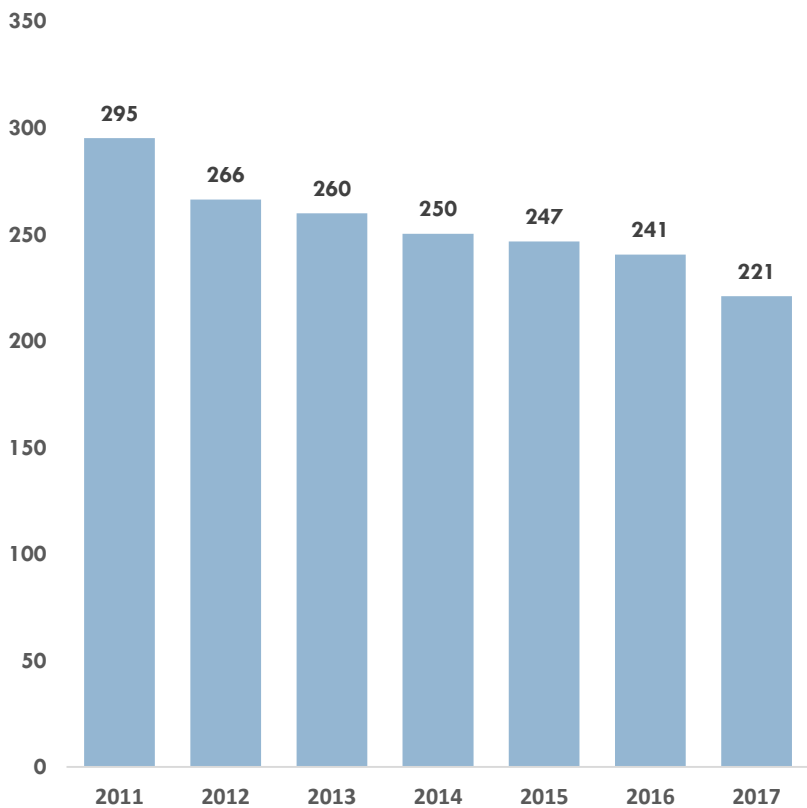
Πλήθος ζημιών ανά ηλικία (χιλ.)



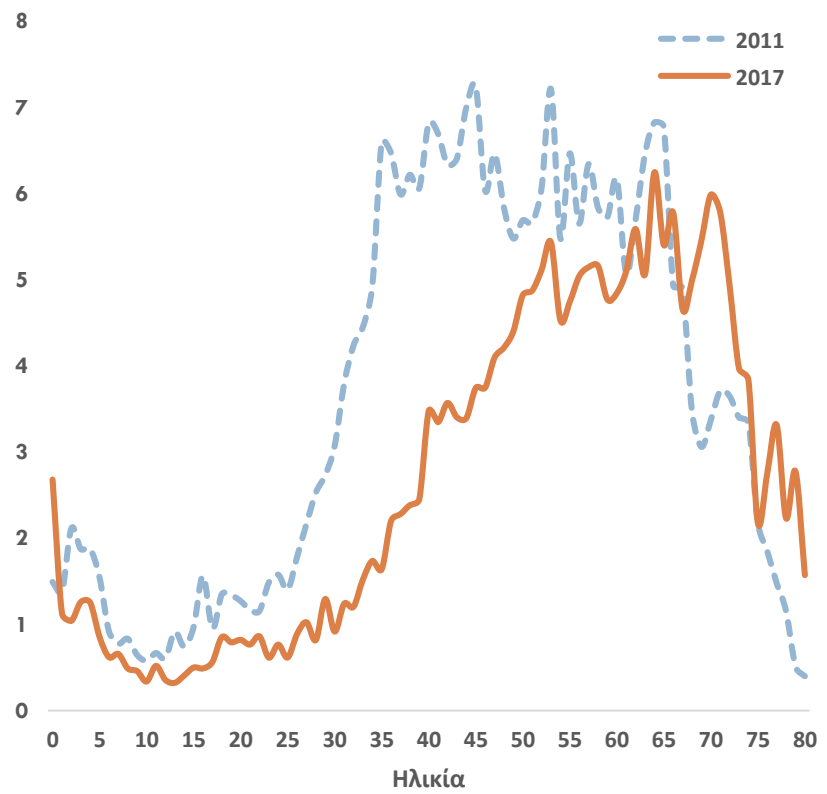
Αυξημένη έκθεση κινδύνου και πλήθος ζημιών παρατηρούνται στις ηλικίες 40-50

Βραδύτερη μείωση καταγράφεται στα συνολικά ποσά αποζημιώσεων (25,1% μεταξύ 2011 και 2017)

Συνολικά ποσά αποζημιώσεων ανά έτος (εκατ.)



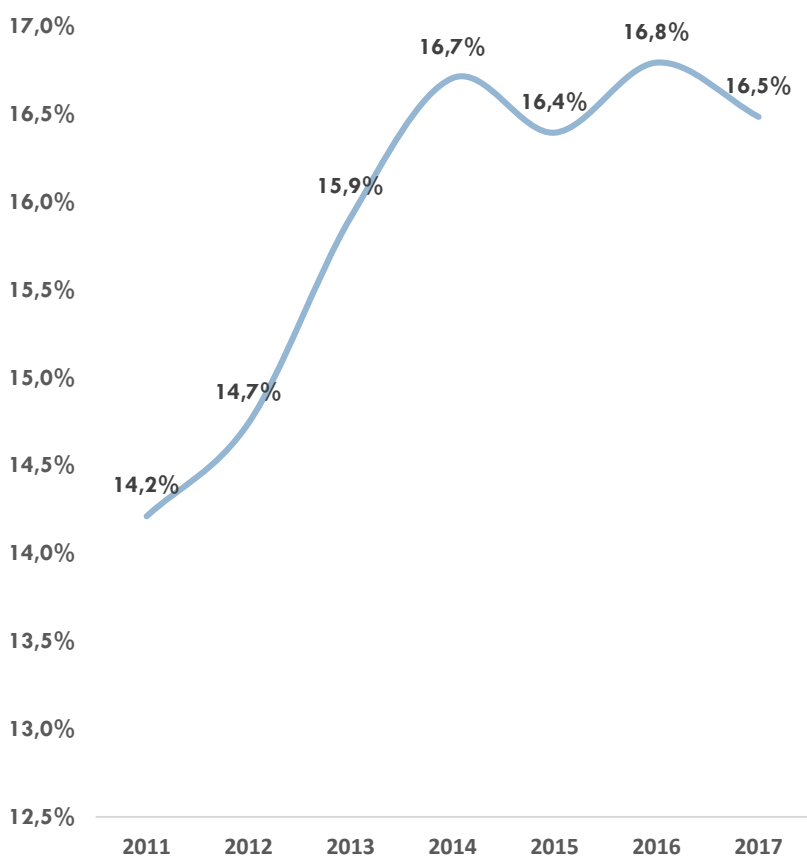
Συνολικά ποσά αποζημιώσεων ανά ηλικία (εκατ.)



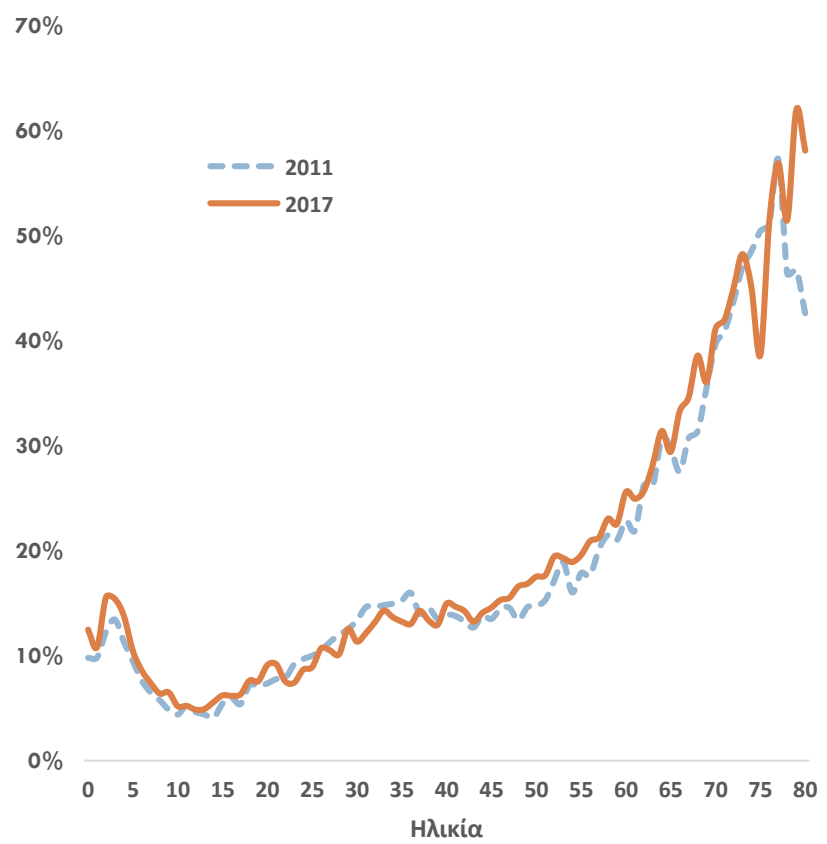
Σχετικά μεγαλύτερη η ετήσια πτώση το 2012 (-9,7%) και το 2017 (-8,1%)

Η συχνότητα εμφάνισης ζημιάς φαίνεται να έχει σταθεροποιηθεί μετά την άνοδο της περιόδου 2011-2013

Συχνότητα εμφάνισης ζημιάς ανά έτος

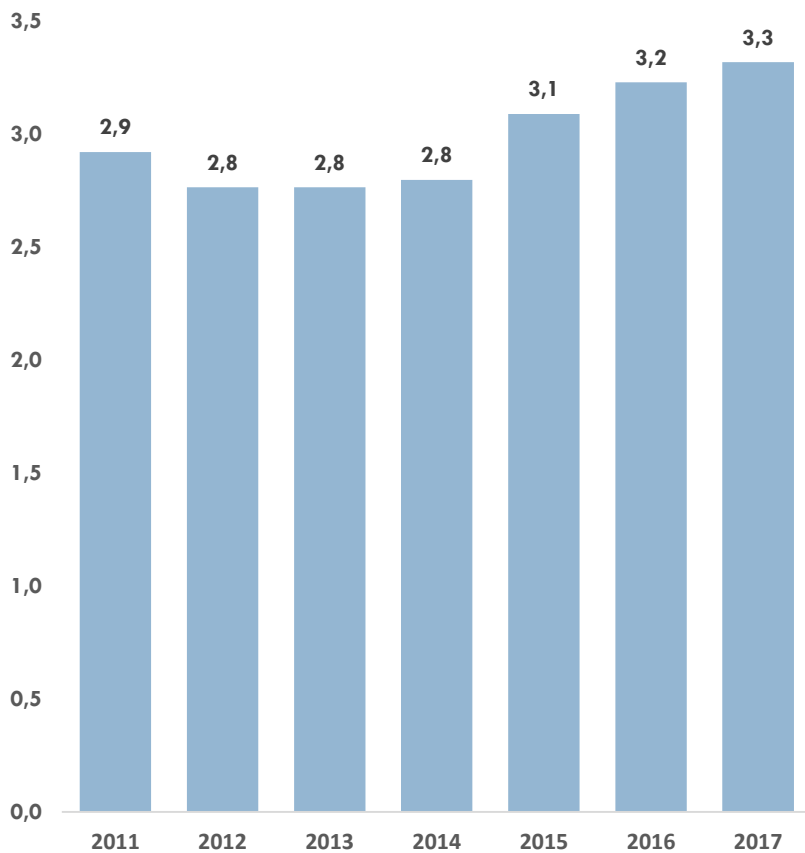


Συχνότητα εμφάνισης ζημιάς ανά ηλικία

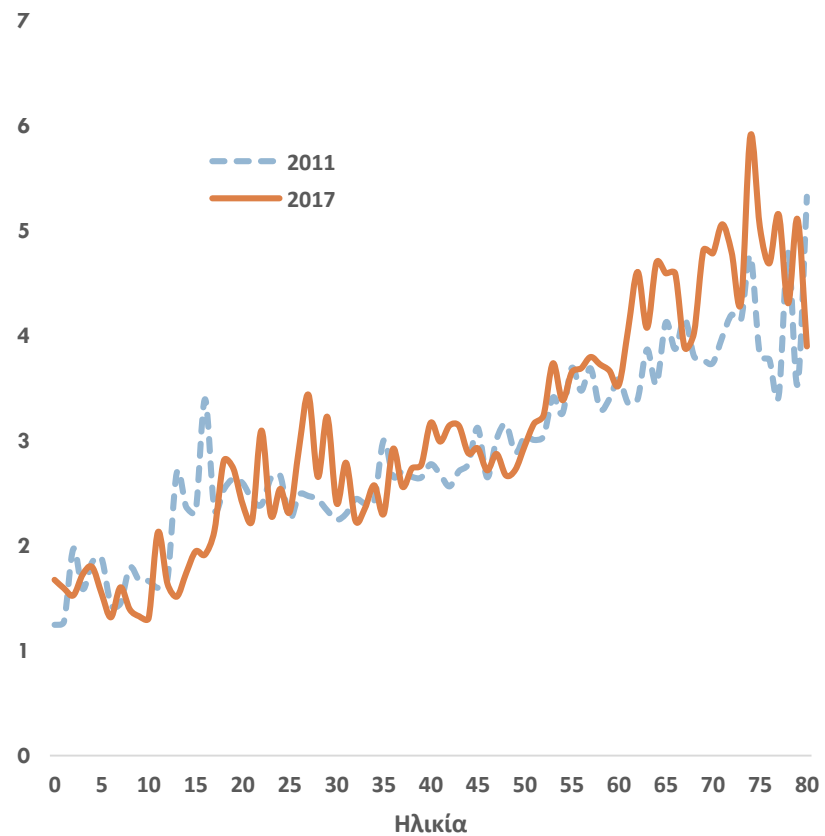


Το μέσο κόστος ζημιάς έχει αυξηθεί από €2,8 χιλ. την περίοδο 2012-2014 σε €3,3 χιλ. το 2017

Μέσο κόστος ζημιάς ανά έτος (€ χιλ.)

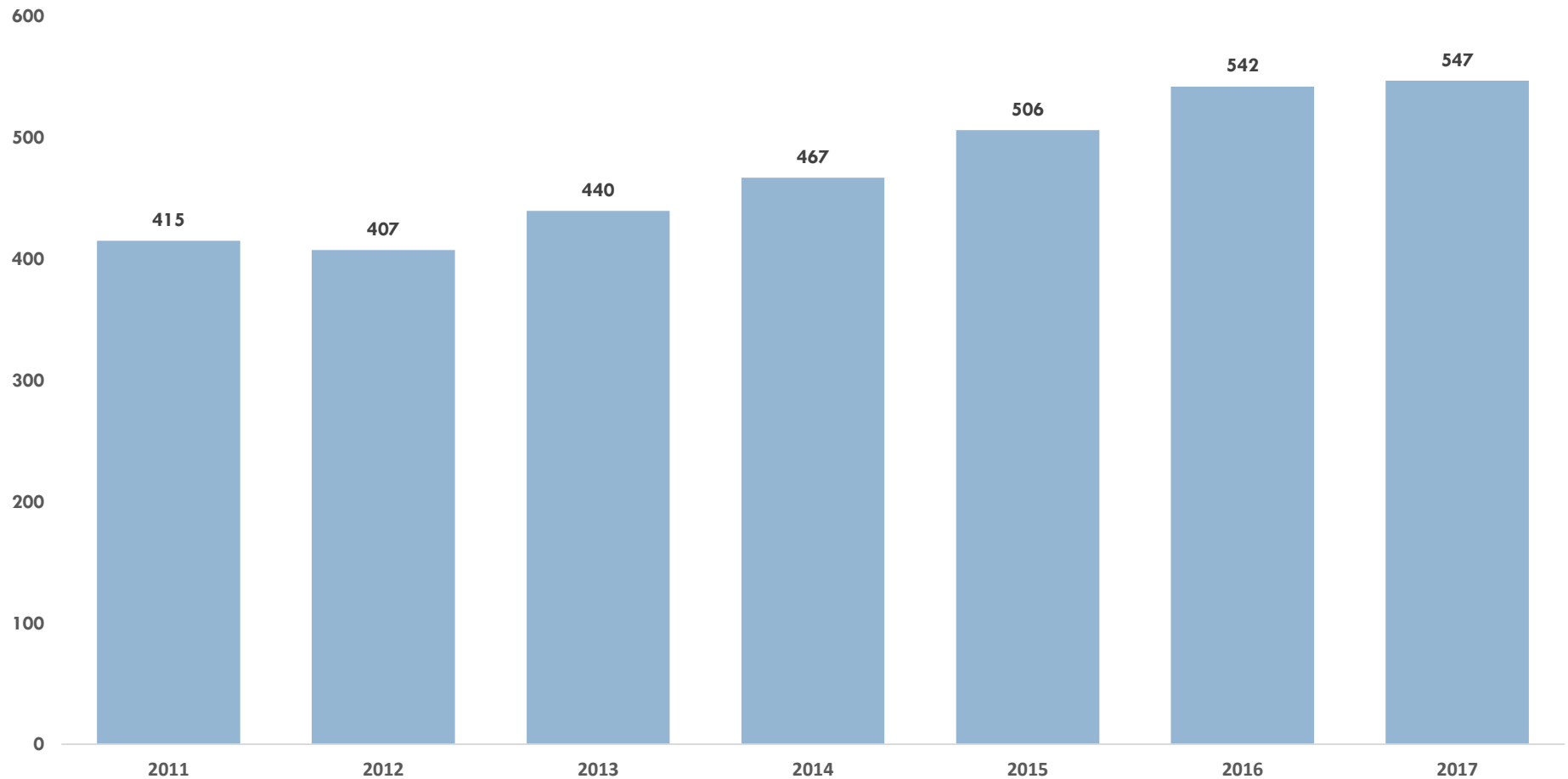


Μέσο κόστος ζημιάς ανά ηλικία (€ χιλ.)



Ως αποτέλεσμα, αυξάνεται διαχρονικά και το καθαρό κόστος κάλυψης, από €415 το 2011 σε €547 το 2017 (+31,8%)

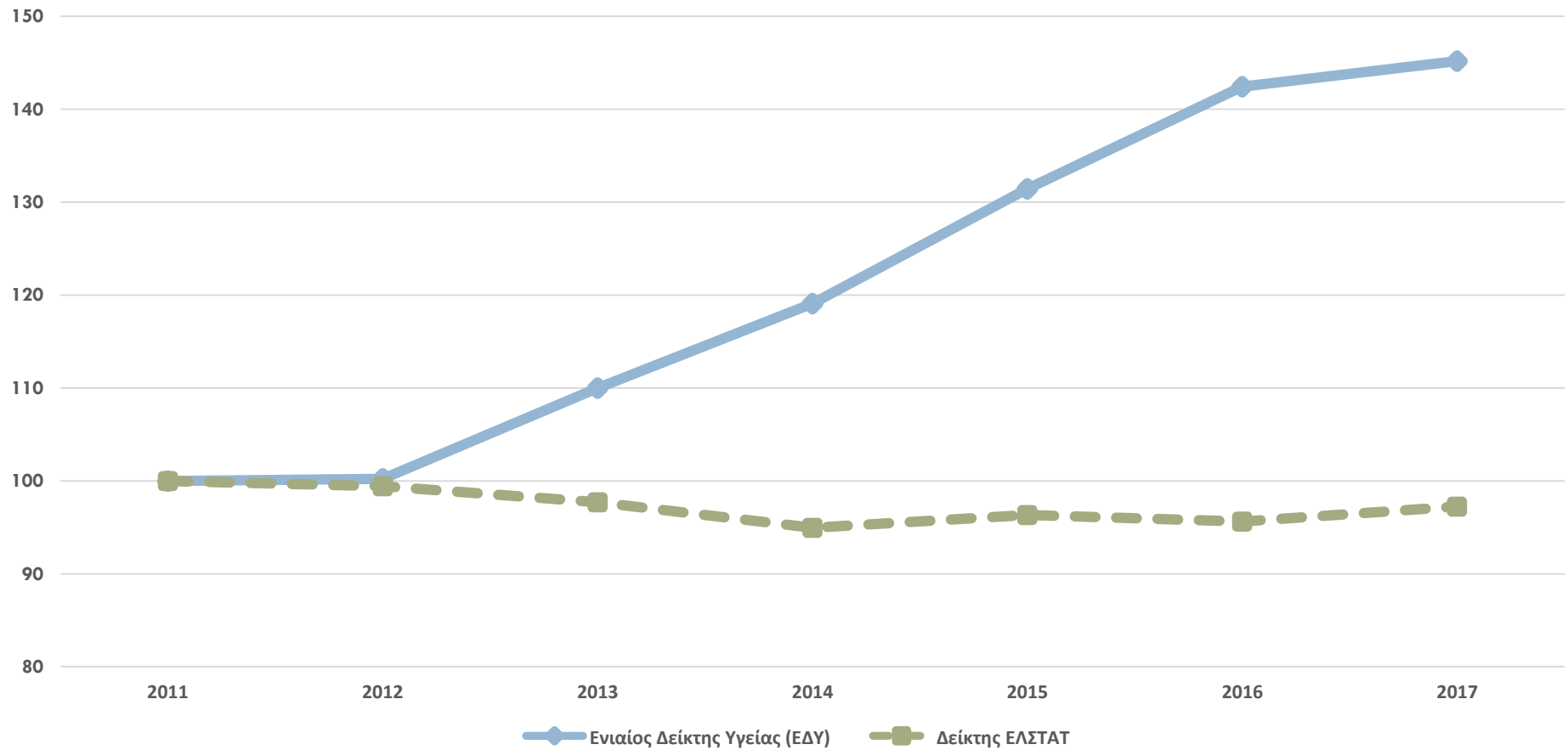
Καθαρό κόστος κάλυψης ανά έτος



Επιβράδυνση της αύξησης το 2017 με +0,9%, από +7,1% το 2016

Υψηλότερο κόστος υγείας κατά 45,2% το 2017 σε σύγκριση με το 2011

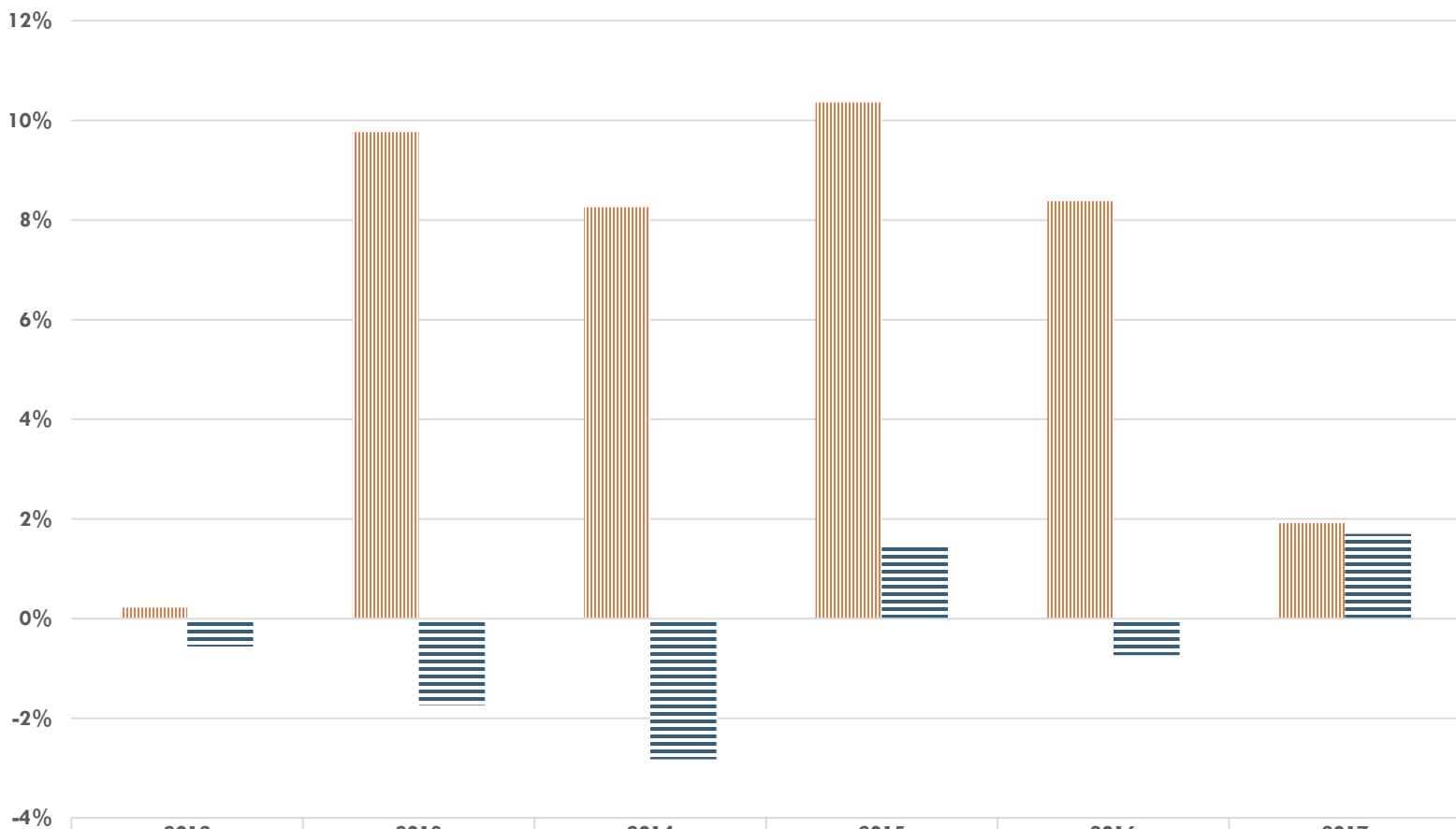
Δείκτες υγείας (2011=100)



Για σύγκριση, η σωρευτική μεταβολή του κόστους υγείας με βάση τον γενικότερο δείκτη υγείας της ΕΛΣΤΑΤ υπολογίζεται σε -2,8% την περίοδο 2011-2017

Το 2017 η μεταβολή του ΕΔΥ ανέρχεται σε +1,9%

Δείκτες υγείας

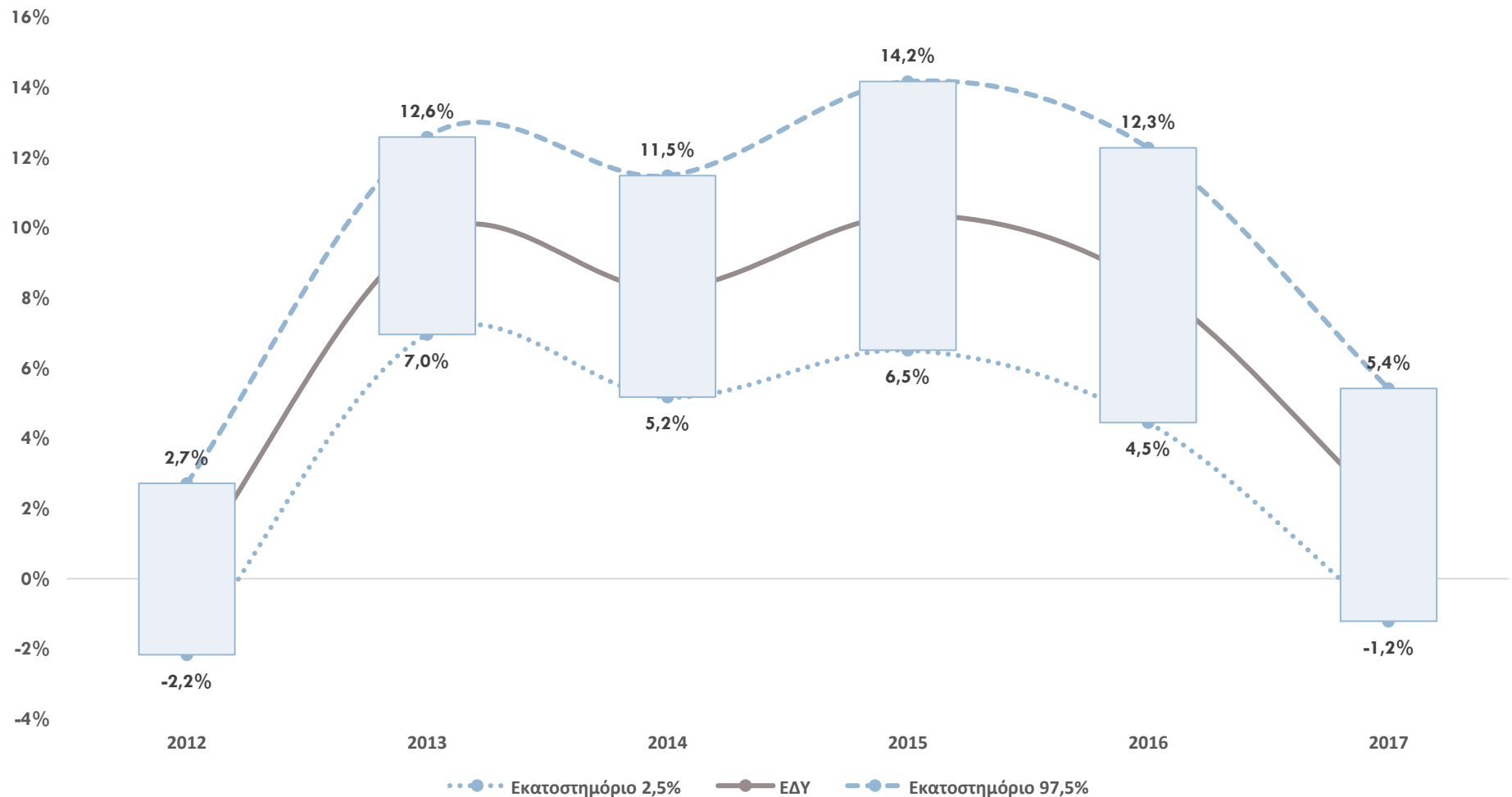


Ενιαίος Δείκτης Υγείας (ΕΔΥ)

Δείκτης ΕΛΣΤΑΤ

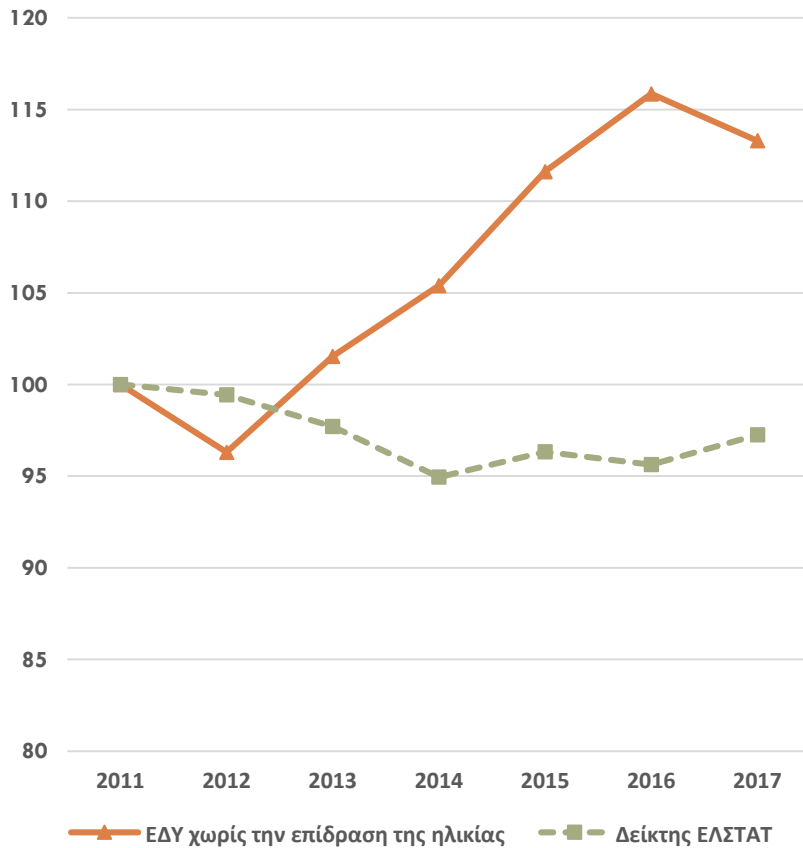
Ο ΕΔΥ στο σύνολο του χαρτοφυλακίου διακυμαίνεται με 95% πιθανότητα εντός ενός εύρους 4,9-7,8 ποσοστιαίων μονάδων

95% διάστημα εμπιστοσύνης

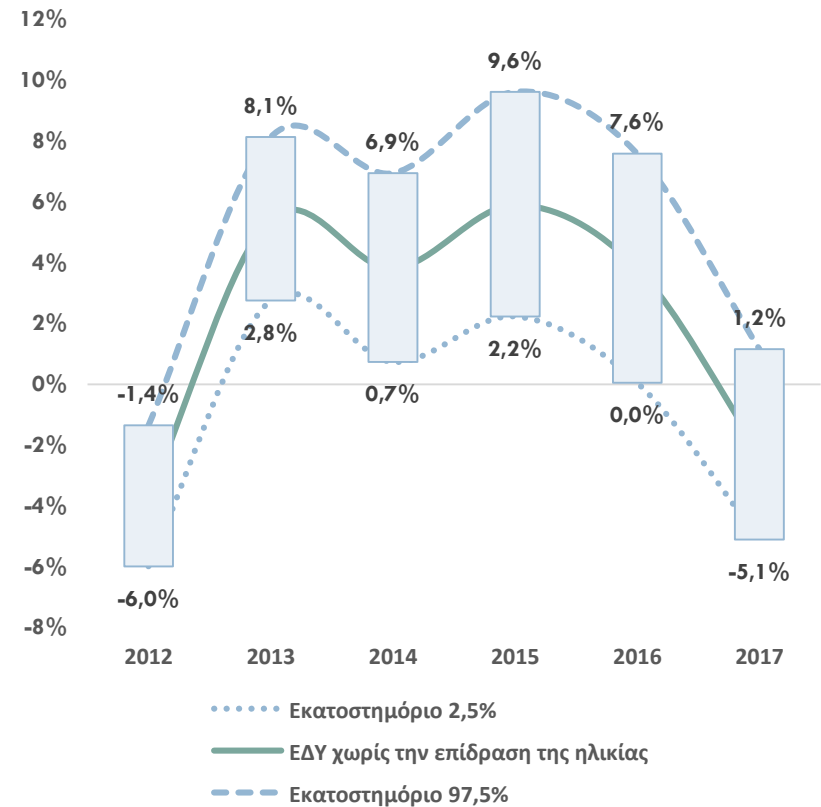


Χωρίς την επίδραση της ηλικίας το κόστος υγείας το 2017 είναι υψηλότερο σε σύγκριση με το 2011 κατά 13,3%

Δείκτες υγείας (2011=100)



95% διάστημα εμπιστοσύνης
Χωρίς την επίδραση της ηλικίας



3. Σύνοψη

Ο ΔΤΥ της ΕΛΣΤΑΤ δεν είναι κατάλληλος για να αντιπροσωπεύει την εξέλιξη των δαπανών της ιδιωτικής ασφάλισης υγείας

- Κατασκευάστηκαν δείκτες με βάση αναλυτικά στοιχεία για την έκθεση στον κίνδυνο νοσηλείας και τις πληρωθείσες νοσοκομειακές αποζημιώσεις
- Αξιοποιήθηκαν στοιχεία για 605 χιλ. περιστατικά νοσηλείας και 4,4 εκατ. καλύψεις από 14 ασφαλιστικές εταιρίες για την περίοδο 2011-2017

Το καθαρό κόστος κάλυψης αυξήθηκε κατά 31,8% το διάστημα 2011 – 2017

- Η συχνότητα εμφάνισης ζημιάς στο σύνολο του χαρτοφυλακίου κινήθηκε ανοδικά την περίοδο 2011-2014, ενώ έκτοτε παραμένει σταθερή
- Από την άλλη, το μέσο κόστος ζημιάς, ενισχύεται από το 2014, σημειώνοντας άνοδο της τάξης του 20% τη συγκεκριμένη περίοδο (2014-2017)

Ως αποτέλεσμα, ο Ενιαίος Δείκτης Υγείας (ΕΔΥ) διαγράφει έντονα ανοδική πορεία (2011-2017: 45,2%)

- Χωρίς την επίδραση της ηλικίας, το κόστος υγείας το 2017 είναι υψηλότερο σε σύγκριση με το 2011 κατά 13,3%
- Την ίδια περίοδο, ο Δείκτης Τιμών Υγείας της ΕΛΣΤΑΤ καταγράφει μείωση κατά 2,8%

Ευχαριστούμε για την
προσοχή σας

Συντονισμός: Νίκος Βέττας, Γενικός Διευθυντής IOBE και Καθηγητής Οικονομικού Πανεπιστημίου Αθηνών.

Ομάδα έρευνας: Γιώργος Μανιάτης, Σοφία Σταυράκη και Svetoslav Danchev.

Το πλήρες κείμενο της μελέτης είναι διαθέσιμο στην ιστοσελίδα του IOBE (www.iobe.gr).